



## ERUPCIÓN DEL VOLCÁN CHAITÉN INFORME TÉCNICO No. 67 24 AL 29 DE DICIEMBRE DE 2008 OVDAS-SERNAGEOMIN

### 1. VIGILANCIA VISUAL

Durante gran parte del período que comprende este informe, la nubosidad en la zona ha impedido observar la columna eruptiva del volcán Chaitén en forma continua.

Los días 25 y 28 de diciembre, mediante la cámara de la DGAC, se pudo apreciar una columna de gases, vapor de agua y algo de material particulado fino (color pardo), de unos 2 km sobre el Domo Nuevo 2 en erupción. En la base de la columna se puede advertir una mayor concentración de material particulado debido a la ocurrencia frecuente de colapsos del Domo Nuevo 2 y la generación de “flujos de bloques y cenizas” (Fig. 1).



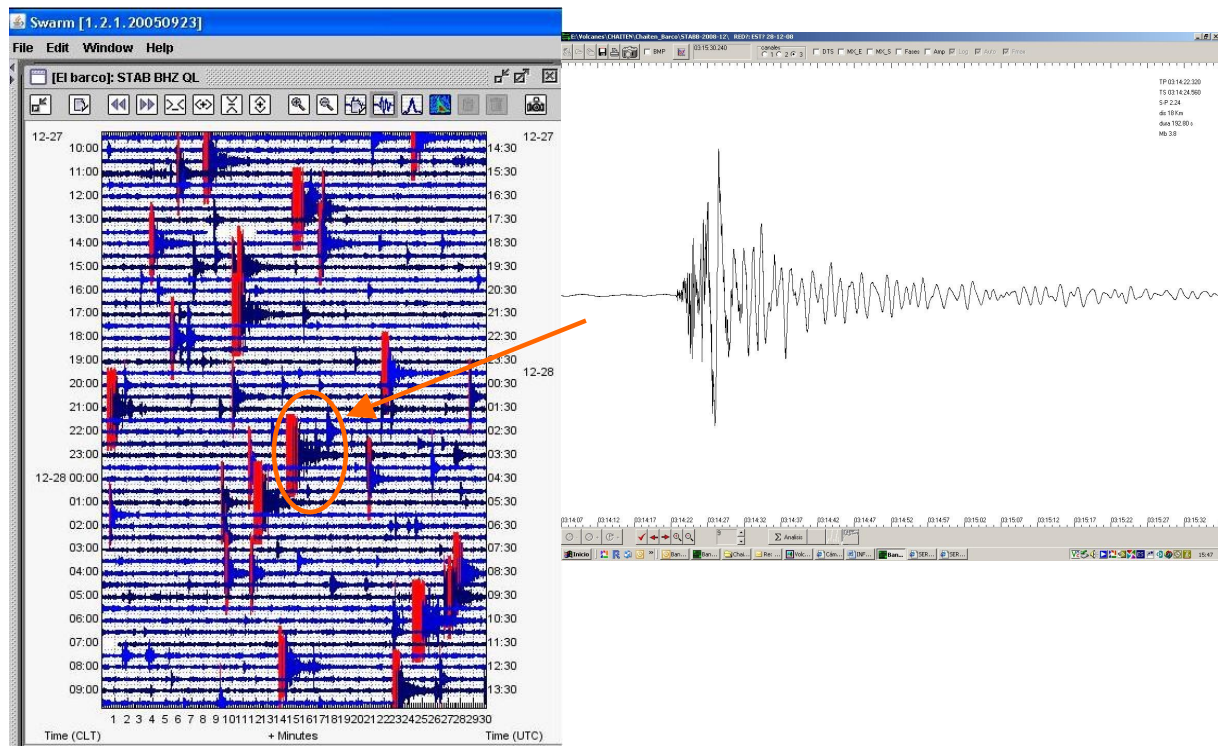
**Figura 1.** Imagen obtenida de la cámara DGAC, correspondiente al 25 de diciembre. En la base de la columna eruptiva y en la pluma se aprecia material particulado fino (color pardo).

### 2. ACTIVIDAD SÍSMICA

La sismicidad registrada por las estaciones de vigilancia en la zona del volcán Chaitén permanece estable. En las señales captadas, prevalecen los sismos de tipo HB con una periodicidad 2 a 6 sismos por hora, entre los cuales destacan 1 a 2 sismos con magnitudes que alcanzan 3,8 grados (Fig. 2).

De acuerdo a los cálculos de las ondas sísmicas s-p para los sismos de tipo híbridos (HB), éstos han continuado localizándose en el interior y alrededores de la caldera.

Además, han ocurrido escasos sismos de tipo VT con magnitudes inferiores a 1,0 grados.



**Figura 2.** Sismograma de la estación STAB, correspondiente a los días 27 y 28 de diciembre. En la figura adjunta al sismograma se muestra un sismo de tipo HB cuya magnitud alcanzó 3,8 grados (elipse naranja).

### 3. CONCLUSIONES E INTERPRETACIÓN

La sismicidad ha permanecido estable durante las 2 últimas semanas. Los datos analizados estarían relacionados con la extrusión continua de lava viscosa del Domo Nuevo 2 que aún se encuentra en erupción. Lo anterior permitiría inferir frecuentes colapsos del Domo Nuevo 2, cuyo volumen y acelerado crecimiento, produce una notable inestabilidad de sus flancos y cima. Tampoco se puede descartar la ocurrencia de explosiones freatomagmáticas o explosiones dirigidas desde el domo en erupción. En consecuencia, teniendo presente que persiste la actividad sísmica y que ella está asociada al crecimiento del Domo Nuevo 2 aún en erupción, SERNAGEOMIN mantiene la **Alerta Volcánica Roja**.

**GTE**  
**29.12.08**